

รายงานนี้เป็นส่วนหนึ่งของโครงการพัฒนาระบบฐานข้อมูลเชิงลึกอุตสาหกรรมผลิตภัณฑ์ยางและไม้ยางพารา โดย สำนักงานเศรษฐกิจอุตสาหกรรม ร่วมกับ สถาบันพลาสติก

## สถานการณ์ อุตสาหกรรมยางธรรมชาติ

### สถานะการผลิต

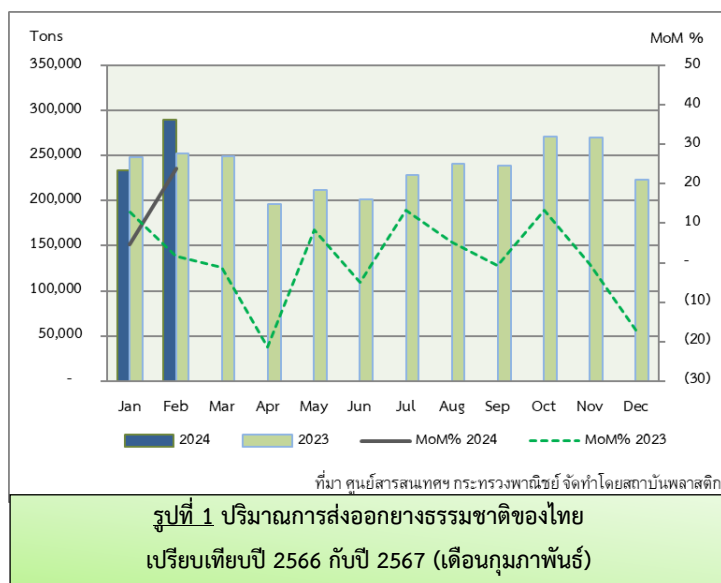
ภาพรวมการผลิตยางแผ่นและยางแท่งในเดือนกุมภาพันธ์ 2567 (ข้อมูลที่ได้จากการสำรวจผู้ประกอบการของสำนักงานเศรษฐกิจอุตสาหกรรม) เมื่อเปรียบเทียบกับเดือนกุมภาพันธ์ 2566 โดยมีข้อมูลดังนี้ ยางแผ่นขยายตัวร้อยละ 115.69 (%YoY) ยางแท่งขยายตัวร้อยละ 148.34 (%YoY) (ตาราง 1)

### สถานะการค้าและตลาด

#### ➤ การจำหน่ายในประเทศ

ภาพรวมปริมาณการจำหน่ายยางแผ่นและยางแท่งในเดือนกุมภาพันธ์ 2567 (ข้อมูลที่ได้จากการสำรวจผู้ประกอบการของสำนักงานเศรษฐกิจอุตสาหกรรม) เมื่อเปรียบเทียบกับเดือนกุมภาพันธ์ 2566 โดยมีข้อมูลดังนี้ ยางแผ่นขยายตัวร้อยละ 581.78 (%YoY) ยางแท่งขยายตัวร้อยละ 453.19 (%YoY) ตามลำดับ (ตาราง 2)

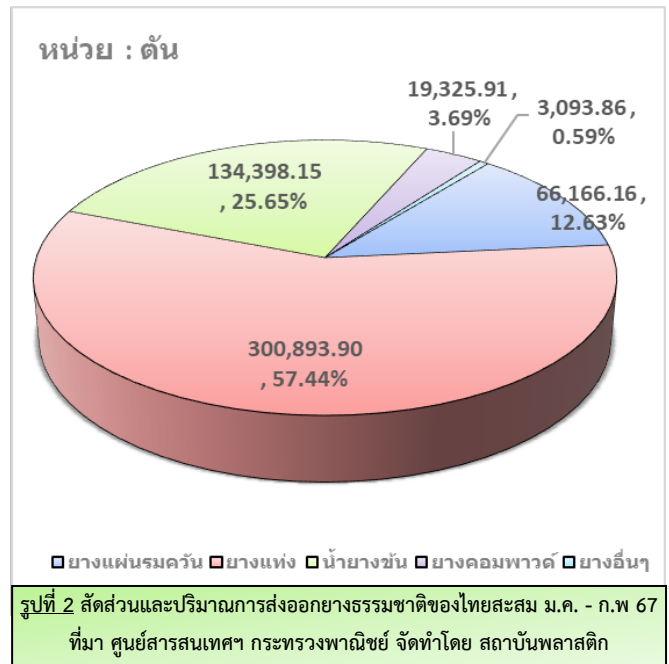
#### ➤ การส่งออกและตลาดส่งออก



ปริมาณการส่งออกยางธรรมชาติของไทยในเดือนกุมภาพันธ์ 2567 อยู่ที่ 290,035.98 ตัน เพิ่มขึ้นจากเดือนที่แล้ว ที่มีปริมาณการส่งออกอยู่ที่ 223,841.99 ตัน หรือร้อยละ 24.03 โดยที่ยางแผ่นรมควันส่งออกไปญี่ปุ่น สหรัฐอเมริกาเป็นส่วนใหญ่ ยางแท่งส่งออกไปจีนเป็นส่วนใหญ่ น้ำยางข้นส่งออกไปที่จีน มาเลเซียเป็นส่วนใหญ่ ยางคอมพาวด์ส่งออกไปอินเดียเป็นส่วนใหญ่ และเมื่อเทียบกับช่วงเวลาเดียวกันของปีที่แล้ว ที่มีปริมาณการส่งออก 252,966.03 พบว่าเพิ่มขึ้นร้อยละ 14.65 (%YoY) แบ่งตามรายละเอียดแต่ละผลิตภัณฑ์ ดังนี้ ยางแผ่น

รมควันหดตัวร้อยละ 3.5 ยางแท่งขยายตัวร้อยละ 47.64 น้ำยางข้นหดตัวร้อยละ 17.54 ยางคอมพาวด์หดตัวร้อยละ 6.76 และยางอื่น ๆ หดตัวร้อยละ 22.31 (ตารางที่ 3)

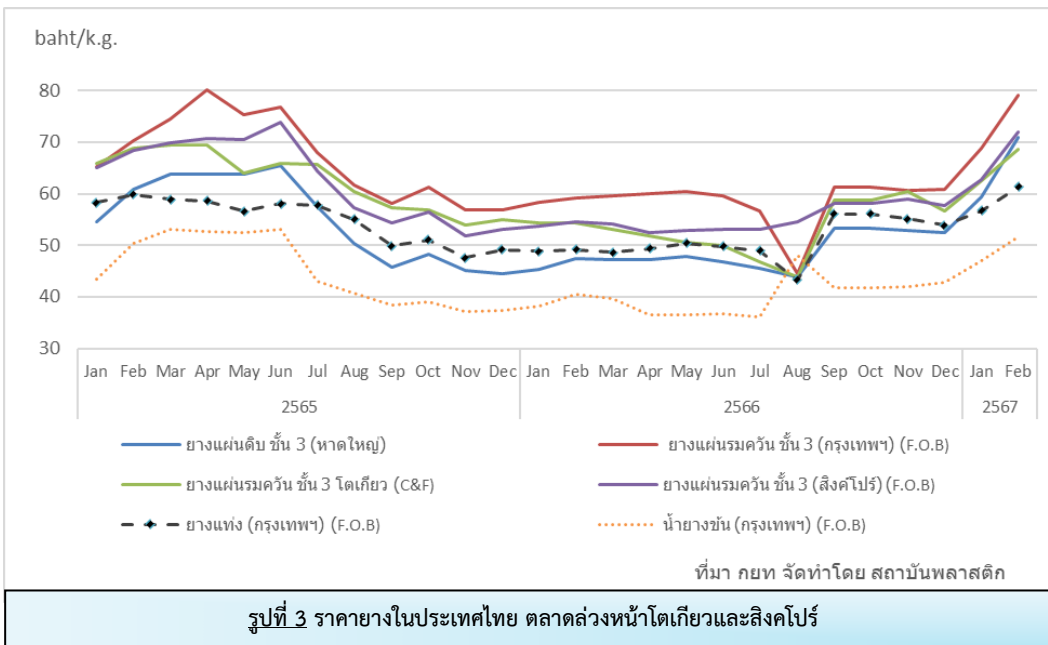
สัดส่วนปริมาณการส่งออกเดือน ก.พ ปี 2567 ยางแท่งมีสัดส่วนสูงสุดร้อยละ 46.92 ปริมาณการส่งออก 300,893.90 ตัน รองมาเป็นน้ำยางข้นสัดส่วนร้อยละ 34.32 ปริมาณการส่งออก 134,398.15 ตัน ที่เหลือจะเป็นยางแผ่นรมควันร้อยละ 12.63 ยางคอมพาวด์ร้อยละ 3.51 และยางอื่น ๆ ร้อยละ 0.75 (รูปที่ 2 และ ตารางที่ 3)



### ➤ การนำเข้าและแหล่งนำเข้า

ปริมาณการนำเข้ายางธรรมชาติเดือนกุมภาพันธ์ 2567 มีปริมาณ 2,534.87 ตัน เมื่อเทียบกับเดือนกุมภาพันธ์ปีที่ผ่านมา ที่มีปริมาณ 2,623.93 ตัน ลดลงร้อยละ 3.39 (ตาราง 4)

### ราคายาง



ภาพรวมราคายางธรรมชาติของไทย ประจำเดือน กุมภาพันธ์ 2567 ราคายางฯ เพิ่มขึ้นทุกรายการทั้งเปรียบเทียบรายเดือน (MoM) และเปรียบเทียบรายปี (YoY) (ตารางที่ 5)

### แนวโน้มอุตสาหกรรมและราคายาง

ราคายางธรรมชาติคาดว่าจะปรับตัวเพิ่มขึ้นต่อเนื่องจากยังอยู่ในช่วงยางผลัดใบ และมีความต้องการวัตถุดิบทั้งเพื่อส่งออกต่างประเทศ และแปรรูปเป็นผลิตภัณฑ์

แนวโน้มราคาของพาราตลาดล่วงหน้าโตเกียว (TOCOM) RSS3 Aug 24 ให้นำหนักแนวรับที่ 315 – 300 เป็นแนวรับสำคัญ หากราคาไม่หลุดแนวรับลงมามองว่าจะเกิด technical rebound กลับไปทดสอบ high เก่า ก่อน แต่หากหลุดแนวรับลงมา ให้นำหนักลงต่อมีแนวรับที่ 280 และ 260 ให้นำหนักกับปัจจัยธนาคารกลางญี่ปุ่นยกเลิกนโยบายดอกเบี้ยติดลบ และราคาน้ำมันดิบเป็นหลัก

## สถานการณ์.....อุตสาหกรรมผลิตภัณฑ์ยาง

### สถานะการผลิต

ภาพรวมปริมาณการผลิตยางล้อในเดือนกุมภาพันธ์ 2567 เมื่อเทียบกับเดือนกุมภาพันธ์ 2566 (ข้อมูลที่ได้จากการสำรวจผู้ประกอบการของสำนักงานเศรษฐกิจอุตสาหกรรม) แบ่งตามผลิตภัณฑ์จะมีรายละเอียดดังนี้ ยางนอกรถยนต์นั่งหดตัวร้อยละ 5.99 ยางนอกรถบรรทุกและรถโดยสารขยายตัวร้อยละ 33.98 ยางนอกรถจักรยานยนต์ขยายตัวร้อยละ 3.50 ยางนอกอื่นๆ หดตัวร้อยละ 14.44 ยางในรถบรรทุกและรถโดยสารหดตัวร้อยละ 84.25 ยางในรถจักรยานยนต์หดตัวร้อยละ 45.51 (ตารางที่ 1)

สำหรับภาพรวมปริมาณการผลิตถุงมือยางทางการแพทย์ เดือนกุมภาพันธ์ 2567 อยู่ที่ 3,927 ล้านชิ้น (ข้อมูลที่ได้จากการสำรวจผู้ประกอบการของสำนักงานเศรษฐกิจอุตสาหกรรม) มีปริมาณเพิ่มขึ้นเมื่อเทียบกับเดือนกุมภาพันธ์ 2566 ที่มีปริมาณการผลิตอยู่ที่ 2,545 ล้านชิ้น หรือร้อยละ 54.30 (ตารางที่ 1)

### สถานะการค้าและตลาด

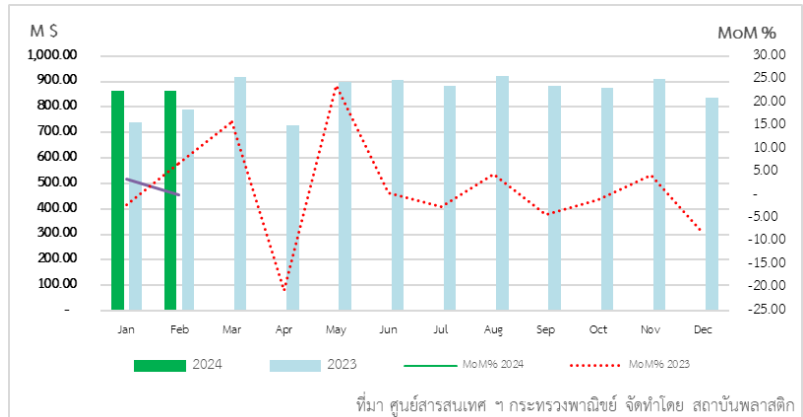
#### ► การจำหน่ายในประเทศ

ภาพรวมการจำหน่ายยางล้อในประเทศในเดือนกุมภาพันธ์ 2567 (ข้อมูลที่ได้จากการสำรวจผู้ประกอบการของสำนักงานเศรษฐกิจอุตสาหกรรม) เมื่อเทียบกับเดือนกุมภาพันธ์ 2566 โดยแบ่งตามผลิตภัณฑ์จะมีรายละเอียดดังนี้ ยางนอกรถยนต์นั่งหดตัวร้อยละ 37.48 ยางนอกรถบรรทุกและรถโดยสารขยายตัวร้อยละ 10.67 ยางนอกรถจักรยานยนต์ขยายตัวร้อยละ 8.55 ยางนอกอื่นๆ ขยายตัวร้อยละ 73.51 ยางในรถบรรทุกและรถโดยสารหดตัวร้อยละ 33.07 ยางในรถจักรยานยนต์ขยายตัวร้อยละ 14.88 (ตารางที่ 2)

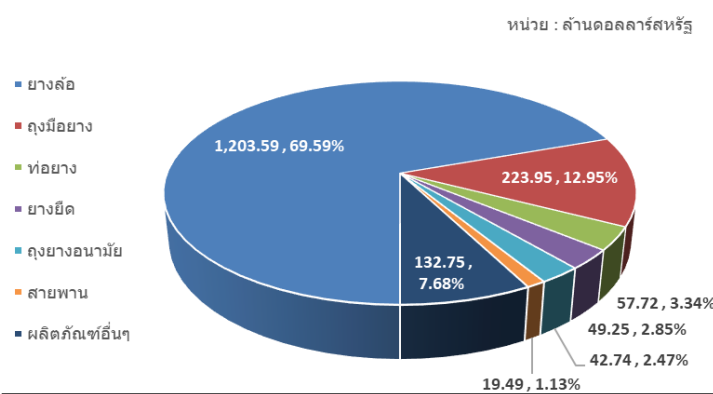
สำหรับภาพรวมปริมาณการจำหน่ายถุงมือยางทางการแพทย์ เดือนกุมภาพันธ์ 2567 อยู่ที่ 324 ล้านชิ้น (ข้อมูลที่ได้จากการสำรวจผู้ประกอบการของสำนักงานเศรษฐกิจอุตสาหกรรม) เมื่อเทียบกับเดือนกุมภาพันธ์ 2566 ที่มีปริมาณการจำหน่ายอยู่ที่ 212 ล้านชิ้น เพิ่มขึ้นร้อยละ 52.83 (ตารางที่ 2)

### ➤ การส่งออกและตลาดส่งออก

ภาพรวมมูลค่าการส่งออกผลิตภัณฑ์ยางของไทยในเดือนกุมภาพันธ์ 2567 มีมูลค่า 864.43 ล้านดอลลาร์สหรัฐ ลดลงจากเดือนที่ผ่านมาที่มีมูลค่า 865.06 ล้านดอลลาร์สหรัฐ หรือร้อยละ 0.07 (รูปที่ 4) โดยที่ยางล้อส่งออกไปสหรัฐฯ เป็นส่วนใหญ่ ถู่มือยางส่งออกไปสหรัฐฯ เป็นส่วนใหญ่ ท่อยางส่งออกไปสหรัฐฯ เป็นส่วนใหญ่ ยางยืดส่งออกไปจีนเป็นส่วนใหญ่ ถูยางส่งออกไปจีน สหรัฐฯ เป็นส่วนใหญ่ สายพานส่งออกไปสิงคโปร์ จีน ญี่ปุ่น และสหรัฐฯ เป็นส่วนใหญ่ และเมื่อเทียบกับเดือนกุมภาพันธ์ 2566 ที่มีมูลค่า 790.63 ล้านดอลลาร์สหรัฐ เพิ่มขึ้นร้อยละ 9.33 (ตารางที่ 6)



รูปที่ 4 มูลค่าการส่งออกผลิตภัณฑ์ยางของไทย เปรียบเทียบปี 2566 กับปี 2567  
ที่มา ศูนย์สารสนเทศฯ กระทรวงพาณิชย์ จัดทำโดย สถาบันพลาสติก



รูปที่ 5 สัดส่วนและมูลค่าการส่งออกผลิตภัณฑ์ยางของไทยสะสม เดือนก.ค. - ก.พ 67  
ที่มา ศูนย์สารสนเทศฯ กระทรวงพาณิชย์ จัดทำโดย สถาบันพลาสติก

สัดส่วนมูลค่าการส่งออกผลิตภัณฑ์ยางเดือน ก.พ 67 โดยผลิตภัณฑ์ยางล้อมีสัดส่วนมากที่สุดร้อยละ 69.59 มูลค่า 1,203.59 ล้านดอลลาร์สหรัฐ รองมาคือถูมือยางร้อยละ 12.95 ผลิตภัณฑ์อื่นๆ ร้อยละ 7.68 ท่อยางร้อยละ 3.34 ยางยืดร้อยละ 2.85 ถูยางอนามัย ร้อยละ 2.47 และสายพานร้อยละ 1.13 ตามลำดับ (รูปที่ 5)

### ➤ การนำเข้าและแหล่งนำเข้า

ภาพรวมมูลค่าการนำเข้าผลิตภัณฑ์ยางของไทยในเดือนกุมภาพันธ์ 2567 มีมูลค่า 121.02 ล้านดอลลาร์สหรัฐ เพิ่มขึ้นเมื่อเปรียบเทียบกับช่วงเวลาเดียวกันปีที่แล้วที่มีมูลค่า 111.17 ล้านดอลลาร์สหรัฐหรือร้อยละ 8.86 (ตารางที่ 7)

#### แนวโน้มอุตสาหกรรม

ภาคการส่งออกของไทยยังอยู่ในทิศทางที่ดี ส่วนหนึ่งจากค่าเงินบาทที่อ่อนค่า และอาจจะมีคำสั่งซื้อจากต่างประเทศที่เพิ่มขึ้นจากสถานการณ์คาบสมุทรทะเลแดง ปัจจัยที่ต้องติดตามมีหลายปัจจัย GDP สหรัฐฯ ตัวเลขเศรษฐกิจสำคัญของประเทศเศรษฐกิจขนาดใหญ่ รวมถึง PMI ภาคการผลิต และอัตราเงินเฟ้อ

ภาพรวมสถานการณ์น้ำมันดิบ ราคาผันผวนมีทั้งปัจจัยกดดันและสนับสนุนราคา ไม่ว่าจะเป็นการเจรจาการหยุดยิงฉนวนกาซ่าในสถานการณ์อิสราเอล ปาเลสไตน์ หรือสถานการณ์ รัสเซีย ยูเครน ที่ทวีความรุนแรงมากขึ้น และรอติดตามผลการประชุมโอเปก และสต็อกน้ำมันดิบสหรัฐฯ

แนวโน้มราคาน้ำมันดิบ WTI แนวโน้มระยะสั้น ภาพรวมทางเทคนิค ยก low ยก high มาจากกรอบล่างบริเวณ 70 เหรียญ ถัดไปควรทำ higher high เพื่อทดสอบ high เดิม บริเวณ 83 เพื่อแนวโน้ม sideways up เป้าหมาย 95 แต่หากทำไม่ได้ หรือไม่เกิดแพทเทิร์น มุมมองส่วนตัวคาดว่า sideways ออกข้างกรอบ 70 – 80 (+/- 2-3 เหรียญ)

## สถานการณ์ อุตสาหกรรมไม้ และผลิตภัณฑ์จากไม้

### สภาวะการผลิต

ภาพรวมปริมาณการผลิตเครื่องเรือนทำด้วยไม้ เดือนกุมภาพันธ์ 2567 (ข้อมูลที่ได้จากการสำรวจผู้ประกอบการของสำนักงานเศรษฐกิจอุตสาหกรรม) เมื่อเทียบกับเดือนกุมภาพันธ์ 2566 ขยายตัวร้อยละ 41.28 (ตารางที่ 1)

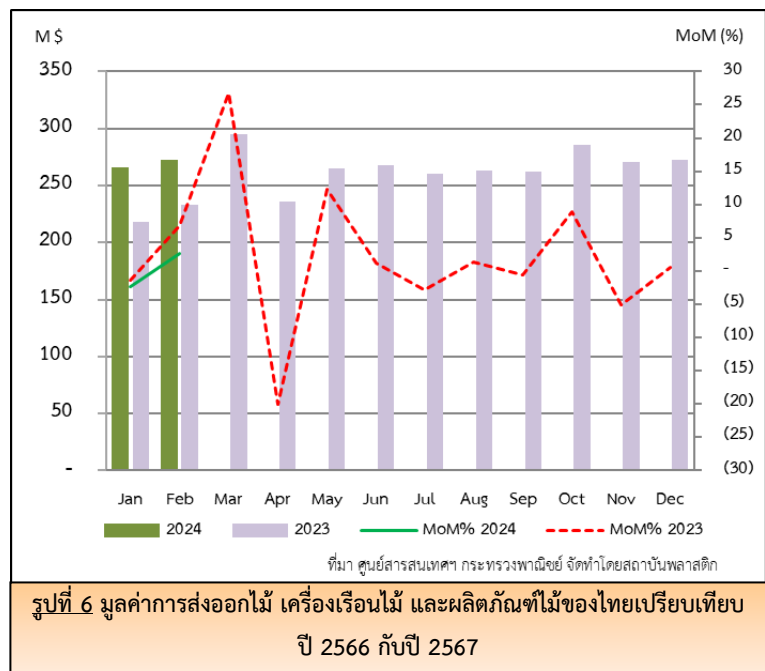
### สภาวะการค้าและตลาด

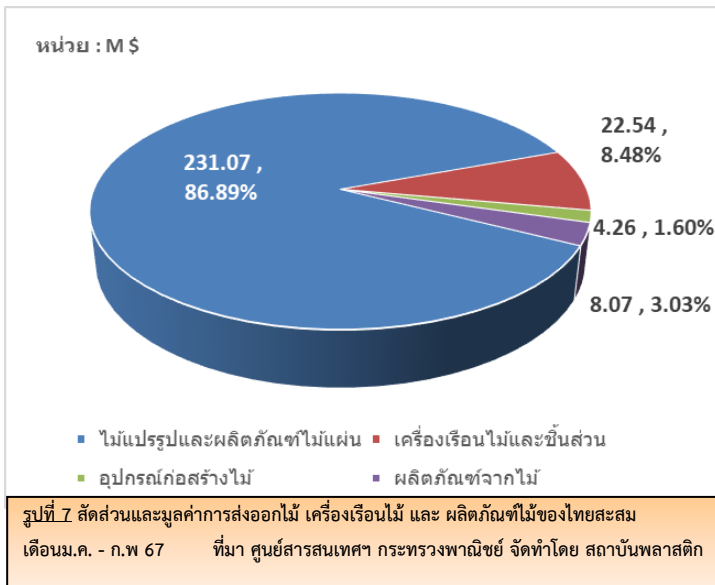
#### ► การจำหน่ายในประเทศ

ภาพรวมปริมาณการจำหน่ายเครื่องเรือนทำด้วยไม้ในเดือนกุมภาพันธ์ 2567 (ข้อมูลที่ได้จากการสำรวจผู้ประกอบการของสำนักงานเศรษฐกิจอุตสาหกรรม) ขยายตัวร้อยละ 218.49 (ตารางที่ 2)

#### ► การส่งออกและตลาดส่งออก

ภาพรวมมูลค่าการส่งออกไม้แปรรูป เครื่องเรือนไม้ฯ อุปกรณ์ก่อสร้างไม้ และผลิตภัณฑ์ไม้ของไทยในเดือนกุมภาพันธ์ 2567 มีมูลค่า 272.84 ล้านดอลลาร์สหรัฐ เมื่อเปรียบเทียบกับเดือนที่ผ่านมา ที่มีมูลค่า 265.95 ล้านดอลลาร์สหรัฐ เพิ่มขึ้นร้อยละ 2.59 และเมื่อเทียบกับเดือนกุมภาพันธ์ 2566 (YoY) ที่มีมูลค่าการส่งออก 232.50 ล้านดอลลาร์สหรัฐ เพิ่มขึ้นร้อยละ 17.35 (รูปที่ 6 และตารางที่ 8)





สัดส่วนมูลค่าการส่งออกเดือน ก.พ 66 โดยกลุ่มไม้แปรรูปและผลิตภัณฑ์ไม้แผ่นมีสัดส่วนมากที่สุด 469.30 ล้านดอลลาร์สหรัฐ ร้อยละ 87.10 รองลงมาคือ เครื่องเรือนไม้และชิ้นส่วนร้อยละ 7.96 ผลิตภัณฑ์จากไม้ร้อยละ 3.11 และอุปกรณ์ก่อสร้างไม้ร้อยละ 1.82 ตามลำดับ (ตารางที่ 8 และ รูปที่ 7)

➤ **การนำเข้าและแหล่งนำเข้า**

ภาพรวมการนำเข้าไม้แปรรูป เครื่องเรือนไม้ ผลิตภัณฑ์ไม้ และอุปกรณ์ก่อสร้างไม้ของไทยในเดือนกุมภาพันธ์ 2567 มีมูลค่า 47.89 ล้านดอลลาร์สหรัฐ เมื่อเทียบกับเดือนเดียวกันปีที่ผ่านมามูลค่า 38.04 ล้านดอลลาร์สหรัฐ เพิ่มขึ้นร้อยละ 25.90 (ตาราง 9)

**ราคาไม้ยางพารา**

ราคาไม้ยางพาราท่อนรวม ขนาดเส้นผ่าศูนย์กลาง 5 นิ้วขึ้นไป ราคา 1.50 – 1.90 บาทต่อกิโลกรัม ตามประกาศของสมาคมธุรกิจไม้ยางพาราไทย ) (ราคาประกาศ ณ วันที่ 18 ก.พ. 2566)

(สามารถดูราคาไม้ยางพาราแปรรูปได้ที่ : <http://www.tpa-rubberwood.org/price.php>)

ตาราง 1 ปริมาณผลผลิตยาง ผลิตภัณฑ์ยาง ไม้อบแห้งและเครื่องเรือนไม้ของไทย

ประเภท	2566	2566 ก.พ.	2567		% เปลี่ยนแปลง	
			ม.ค.	ก.พ.*	YoY	MoM
<b>ยางธรรมชาติ</b>						
ยางแผ่น (ตัน)	131,094	10,712	24,436	23,104	115.69	-5.45
ยางแท่ง (ตัน)	1,033,830	87,514	231,549	217,335	148.34	-6.14
<b>ผลิตภัณฑ์ยาง</b>						
ยางนอกรถยนต์นั่ง (เส้น)	52,074,731	4,607,248	4,834,237	4,331,495	-5.99	-10.40
ยางนอกรถบรรทุก/รถโดยสาร (เส้น)	5,835,806	538,401	1,042,628	721,354	33.98	-30.81
ยางนอกรถจักรยานยนต์ (เส้น)	22,587,045	1,918,298	2,295,833	1,985,401	3.50	-13.52
ยางนอกอื่นๆ (เส้น)	1,535,360	147,686	128,351	126,367	-14.44	-1.55
ยางในรถบรรทุกและรถโดยสาร (เส้น)	433,112	44,880	8,378	7,067	-84.25	-15.65
ยางในรถจักรยานยนต์ (เส้น)	35,728,797	2,670,923	3,889,148	3,886,512	45.51	-0.07
ถุงมือยางทางการแพทย์ (ล้านชิ้น)	29,927	2,545	3,918	3,927	54.30	0.23
<b>ไม้</b>						
เครื่องเรือนทำด้วยไม้ (ชิ้น)	5,316,503	366,119	517,741	517,235	41.28	-0.10

ที่มา: ศูนย์สารสนเทศเศรษฐกิจอุตสาหกรรม สำนักงานเศรษฐกิจอุตสาหกรรม

ข้อมูลจากการสำรวจผู้ผลิตประกอบด้วย ยางแผ่น 12 ราย ยางแท่ง 24 ราย ยางนอกรถยนต์นั่ง/รถกระบะ 6 ราย ยางนอกรถบรรทุก/รถโดยสาร 7 ราย ยางนอกรถจักรยานยนต์ 8 ราย ยางนอกอื่นๆ 5 ราย ยางในรถบรรทุกและรถโดยสาร 6 ราย ยางในรถจักรยานยนต์ 8 ราย ถุงมือยาง/ถุงมือตรวจ 13 ราย และเครื่องเรือนทำด้วยไม้ 32 ราย // \*เดือนกุมภาพันธ์ 2567 ประมาณการโดยวิธี forecast

ตาราง 2 ปริมาณการจำหน่ายยาง ผลิตภัณฑ์ยาง ไม้อบแห้งและเครื่องเรือนไม้ของไทย

ประเภท	2566	2566 ก.พ.	2567		% เปลี่ยนแปลง	
			ม.ค.	ก.พ.*	YoY	MoM
<b>ยางธรรมชาติ</b>						
ยางแผ่น (ตัน)	13,947	982	6,728	6,694	581.78	-0.51
ยางแท่ง (ตัน)	109,855	8,220	55,420	45,471	453.19	-17.95
<b>ผลิตภัณฑ์ยาง</b>						
ยางนอกรถยนต์นั่ง (เส้น)	24,090,322	2,934,395	1,844,273	1,834,451	-37.48	-0.53
ยางนอกรถบรรทุก/รถโดยสาร (เส้น)	2,612,422	239,516	422,526	265,081	10.67	-37.26
ยางนอกรถจักรยานยนต์ (เส้น)	16,365,864	1,359,829	1,897,420	1,476,140	8.55	-22.20
ยางนอกอื่นๆ (เส้น)	605,417	40,377	93,088	70,058	73.51	-24.74
ยางในรถบรรทุกและรถโดยสาร (เส้น)	569,069	53,056	28,678	35,513	-33.07	23.83
ยางในรถจักรยานยนต์ (เส้น)	28,859,876	2,305,054	3,291,512	2,648,091	14.88	-19.55
ถุงมือยางทางการแพทย์ (ล้านชิ้น)	2,676	212	339	324	52.83	-4.49
<b>ไม้</b>						
เครื่องเรือนทำด้วยไม้ (ชิ้น)	663,354	40,700	129,940	129,624	218.49	-0.24

ที่มา: ศูนย์สารสนเทศเศรษฐกิจอุตสาหกรรม สำนักงานเศรษฐกิจอุตสาหกรรม

ข้อมูลจากการสำรวจผู้ผลิตประกอบด้วย ยางแผ่น 12 ราย ยางแท่ง 24 ราย ยางนอกรถยนต์นั่ง/รถกระบะ 6 ราย ยางนอกรถบรรทุก/รถโดยสาร 7 ราย ยางนอกรถจักรยานยนต์ 8 ราย ยางนอกอื่นๆ 5 ราย ยางในรถบรรทุกและรถโดยสาร 6 ราย ยางในรถจักรยานยนต์ 8 ราย ถุงมือยาง/ถุงมือตรวจ 13 ราย และเครื่องเรือนทำด้วยไม้ 32 ราย // \*เดือนกุมภาพันธ์ 2567 ประมาณการโดยวิธี forecast

ตาราง 3 ปริมาณการส่งออกยางธรรมชาติของไทย

หน่วย: ตัน

ประเภทยาง	2566	2567		2567		
		ม.ค.-ก.พ.	ก.พ.	ม.ค.	ก.พ.	
ยางแผ่นรมควัน	353,002.68	72,724.01	66,166.16	35,039.86	32,352.06	33,814.10
ยางแท่ง	1,576,853.31	235,408.32	300,893.90	115,864.85	129,834.97	171,058.93
น้ำยางข้น*	773,155.76	172,175.69	134,398.15	90,071.21	60,129.08	74,269.07
ยางคอมพาวด์**	112,659.26	17,587.58	19,325.91	10,151.87	9,860.06	9,465.85
ยางอื่นๆ	20,826.41	3,783.33	3,093.86	1,838.24	1,665.82	1,428.04
<b>รวม</b>	<b>2,836,497.40</b>	<b>501,678.93</b>	<b>523,877.97</b>	<b>252,966.03</b>	<b>233,841.99</b>	<b>290,035.98</b>

ที่มา: ศูนย์สารสนเทศและการสื่อสาร สำนักงานปลัดกระทรวงพาณิชย์ ประมวลผลโดยสถาบันพลาสติก

\* เป็นน้ำหนักของเนื้อยางแห้ง \*\* เป็นน้ำหนักของยางธรรมชาติผสมเคมีดำ

ตาราง 4 ปริมาณการนำเข้ายางธรรมชาติของไทย

หน่วย: ตัน

ประเภทยาง	2566	2567		2567		
		ม.ค.-ก.พ.	ก.พ.	ม.ค.	ก.พ.	
ยางแผ่นรมควัน	-	-	-	-	-	-
ยางแท่ง	419.67	191.05	251.53	130.57	20.16	231.37
น้ำยางข้น*	1,670.10	322.79	312.57	115.12	167.55	145.02
ยางคอมพาวด์**	27,020.59	5,179.41	3,544.83	2,378.24	1,386.36	2,158.48
ยางอื่นๆ	-	-	-	-	-	-
<b>รวม</b>	<b>29,110.36</b>	<b>5,693.25</b>	<b>4,108.93</b>	<b>2,623.93</b>	<b>1,574.07</b>	<b>2,534.87</b>

ที่มา: ศูนย์สารสนเทศและการสื่อสาร สำนักงานปลัดกระทรวงพาณิชย์ ประมวลผลโดยสถาบันพลาสติก

\* เป็นน้ำหนักของเนื้อยางแห้ง \*\* เป็นน้ำหนักของยางธรรมชาติผสมเคมีดำ

REMark : n/a: not available เนื่องจากไม่สามารถคำนวณหาค่าได้

ตาราง 5 ราคาขายยางธรรมชาติในประเทศไทยและตลาดล่วงหน้าตลาดโตเกียว และสิงคโปร์

หน่วย: บาทต่อกิโลกรัม

ประเภทยาง	2566 (เฉลี่ยทั้งปี)	2566 ก.พ.	2567		% เปลี่ยนแปลง	
			ม.ค.	ก.พ.	YOY (%)	MOM (%)
ยางแผ่นดิบ ชั้น 3 หาดใหญ่	48.16	47.38	59.44	70.91	49.66	19.30
ยางแผ่นรมควัน ชั้น 3 กรุงเทพฯ (F.O.B)	58.98	59.15	68.90	79.18	33.86	14.92
ยางแผ่นรมควัน ชั้น 3 โตเกียว (C&F)	53.26	54.34	62.62	68.62	26.28	9.58
ยางแผ่นรมควัน ชั้น 3 สิงคโปร์ (F.O.B)	54.60	54.54	62.67	72.01	32.03	14.90
ยางแท่ง กรุงเทพฯ (F.O.B)	50.79	49.13	56.74	61.28	24.73	8.00
น้ำยางข้น กรุงเทพฯ (F.O.B)	38.80	40.53	46.96	51.59	27.29	9.86

ที่มา: การยางแห่งประเทศไทย

ประมวลผลโดยสถาบันพลาสติก

หมายเหตุ: ยางแผ่นรมควันชั้น 3 (F.O.B) ส่งมอบล่วงหน้า 2 เดือน

ยางแท่ง กรุงเทพฯ (F.O.B) และน้ำยางข้น กรุงเทพฯ (F.O.B) ส่งมอบล่วงหน้า 1 เดือน



**ตาราง 6** มูลค่าการส่งออกผลิตภัณฑ์ยางของไทย

หน่วย: ล้านดอลลาร์สหรัฐ

ประเภทยาง	2566	2566		2566	2567		% เปลี่ยนแปลง	
		ม.ค.-ก.พ.	ก.พ.		ม.ค.	ก.พ.	YoY	MoM
ยางล้อ	7,156.50	1,048.77	1,203.59	556.39	611.81	591.78	6.36	-3.27
ถุงมือยาง	1,267.58	208.27	223.95	102.69	110.38	113.58	10.60	2.90
ท่อยาง	358.86	60.09	57.72	31.31	26.79	30.93	-1.22	15.45
ยางยืด	278.93	43.86	49.25	25.07	21.33	27.91	11.34	30.85
ถุงยางอนามัย	250.69	31.86	42.74	17.04	18.77	23.97	40.66	27.73
สายพาน	125.45	31.86	19.49	9.50	9.39	10.10	6.35	7.56
ผลิตภัณฑ์อื่นๆ	850.82	106.27	132.75	48.63	66.59	66.16	36.06	-0.64
<b>รวม</b>	<b>10,288.83</b>	<b>1,530.98</b>	<b>1,729.49</b>	<b>790.63</b>	<b>865.06</b>	<b>864.43</b>	<b>9.33</b>	<b>-0.07</b>

ที่มา: ศูนย์สารสนเทศฯ กระทรวงพาณิชย์ ประมวลผลโดยสถาบันพลาสติก

**ตาราง 7** มูลค่าการนำเข้าผลิตภัณฑ์ยางของไทย

หน่วย: ล้านดอลลาร์สหรัฐ

ประเภทยาง	2566	2566		2566	2567		% เปลี่ยนแปลง	
		ม.ค.-ก.พ.	ก.พ.		ม.ค.	ก.พ.	YoY	MoM
ยางล้อ	640.16	78.50	88.28	44.40	44.30	43.98	-0.94	-0.73
ท่อยาง	170.39	27.98	27.76	12.86	13.93	13.83	7.48	-0.75
สายพาน	92.37	13.41	13.85	6.94	6.98	6.87	-0.92	-1.56
ปะเก็น/ซีลยาง	69.29	11.10	13.26	5.04	6.62	6.63	31.63	0.13
ถุงมือยาง	43.41	7.36	7.04	2.91	3.43	3.61	24.06	5.14
ผลิตภัณฑ์อื่นๆ	493.40	94.59	94.50	39.03	48.40	46.11	18.13	-4.74
<b>รวม</b>	<b>1,509.02</b>	<b>232.95</b>	<b>244.69</b>	<b>111.17</b>	<b>123.67</b>	<b>121.02</b>	<b>8.86</b>	<b>-2.14</b>

ที่มา: ศูนย์สารสนเทศฯ กระทรวงพาณิชย์ ประมวลผลโดยสถาบันพลาสติก

ตาราง 8 มูลค่าการส่งออกไม้ ผลิตภัณฑ์จากไม้ เครื่องเรือนไม้และชิ้นส่วนของไทย

หน่วย: ล้านดอลลาร์สหรัฐ

ประเภท	2566	2566		2566	2567		% เปลี่ยนแปลง	
		ม.ค.-ก.พ.	ก.พ.		ม.ค.	ก.พ.	YoY	MoM
ไม้แปรรูปและผลิตภัณฑ์ไม้แผ่น	2,644.93	369.11	469.30	188.25	231.07	238.23	26.55	3.09
- ไม้แปรรูป	1,259.18	155.42	242.66	85.08	115.60	127.06	49.33	9.91
- ไม้แผ่น	1,385.75	213.69	226.64	103.17	115.47	111.17	7.76	-3.72
- ไม้อัด ไม้รีเนียร์ และไม้แผ่นอื่นๆ	107.39	13.10	18.92	7.66	9.14	9.78	27.59	6.92
- แผ่นขึ้นไม้อัดและแผ่นใยไม้อัด	1,278.36	200.59	207.72	95.50	106.33	101.39	6.17	-4.64
เครื่องเรือนไม้และชิ้นส่วน	313.98	57.69	42.90	29.07	22.54	20.36	-29.97	-9.67
อุปกรณ์ก่อสร้างไม้	59.38	7.36	9.81	4.46	4.26	5.55	24.57	30.20
ผลิตภัณฑ์ไม้	112.54	18.33	16.78	10.72	8.07	8.71	-18.82	7.82
รวม	3,130.83	452.49	538.80	232.50	265.95	272.84	17.35	2.59

ที่มา: ศูนย์สารสนเทศฯ กระทรวงพาณิชย์ ประมวลผลโดยสถาบันพลาสติก

ตาราง 9 มูลค่าการนำเข้าไม้ ผลิตภัณฑ์จากไม้ เครื่องเรือนไม้และชิ้นส่วนของไทย

หน่วย: ล้านดอลลาร์สหรัฐ

ประเภท	2566	2566		2566	2567		% เปลี่ยนแปลง	
		ม.ค.-ก.พ.	ก.พ.		ม.ค.	ก.พ.	YoY	MoM
ไม้แปรรูปและผลิตภัณฑ์ไม้แผ่น	398.4	63.31	74.95	22.26	45.57	29.38	31.99	-35.53
- ไม้แปรรูป	139.6	25.56	20.63	9.15	11.99	8.64	-5.62	-27.91
- ไม้แผ่น	258.9	37.76	54.32	13.10	33.58	20.74	58.26	-38.25
- ไม้อัด ไม้รีเนียร์ และไม้แผ่นอื่นๆ	242.8	35.18	51.57	12.03	32.16	19.41	61.44	-39.63
- แผ่นขึ้นไม้อัดและแผ่นใยไม้อัด	16.1	2.58	2.75	1.08	1.43	1.32	22.75	-7.22
เครื่องเรือนไม้และชิ้นส่วน	138.6	23.83	25.43	10.45	13.66	11.77	12.63	-13.81
อุปกรณ์ก่อสร้างไม้	22.3	3.40	4.14	1.34	2.29	1.85	38.00	-19.27
ผลิตภัณฑ์ไม้	67.3	9.94	10.82	3.99	5.93	4.89	22.68	-17.41
รวม	626.7	100.48	115.33	38.04	67.44	47.89	25.90	-28.99

ที่มา: ศูนย์สารสนเทศฯ กระทรวงพาณิชย์ ประมวลผลโดยสถาบันพลาสติก